

BCGMSweb: conjuguez vos saisons culturelles à tous les temps

Curnel Y., Rosillon D., Huart J.P., Planchon V.¹

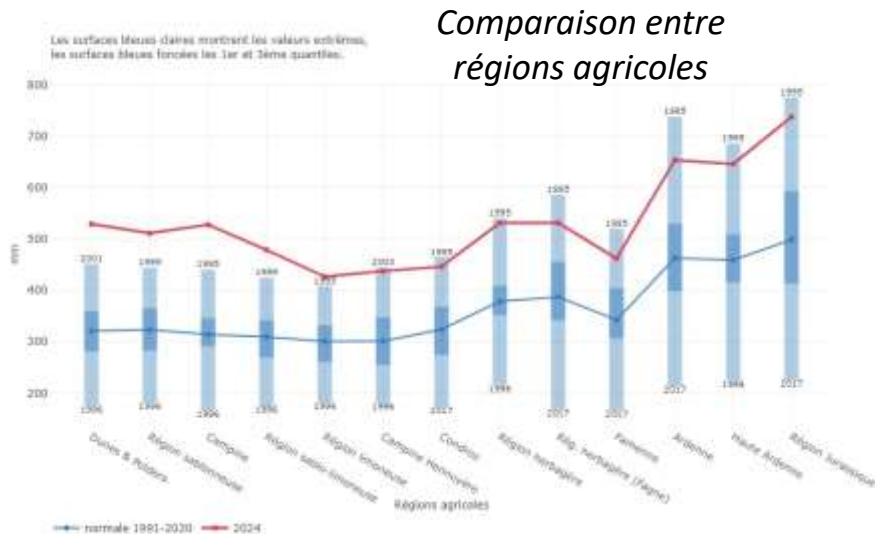
¹ CRA-W – Département Productions agricoles – Unité « Agriculture, territoire et intégration technologique »

21 février 2024



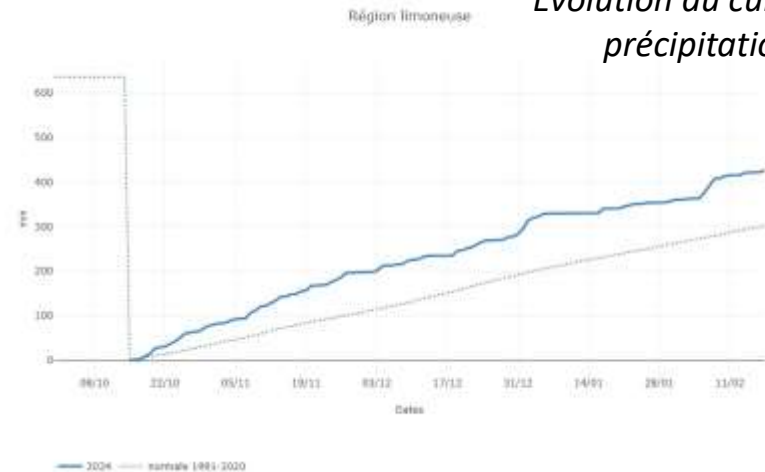
- Une plateforme accessible gratuitement (www.bcgms.be)
- Complémentarité avec la plateforme Agromet
- Indicateurs de rendements (région agricole):
 - Agrométéorologiques
 - Issus d'images satellitaires (! 08/2023)
 - Données statistiques
- 5 cultures : froment et orge d'hiver, maïs, betterave, pdt

Cumul des précipitations depuis le 15/10



Région limoneuse

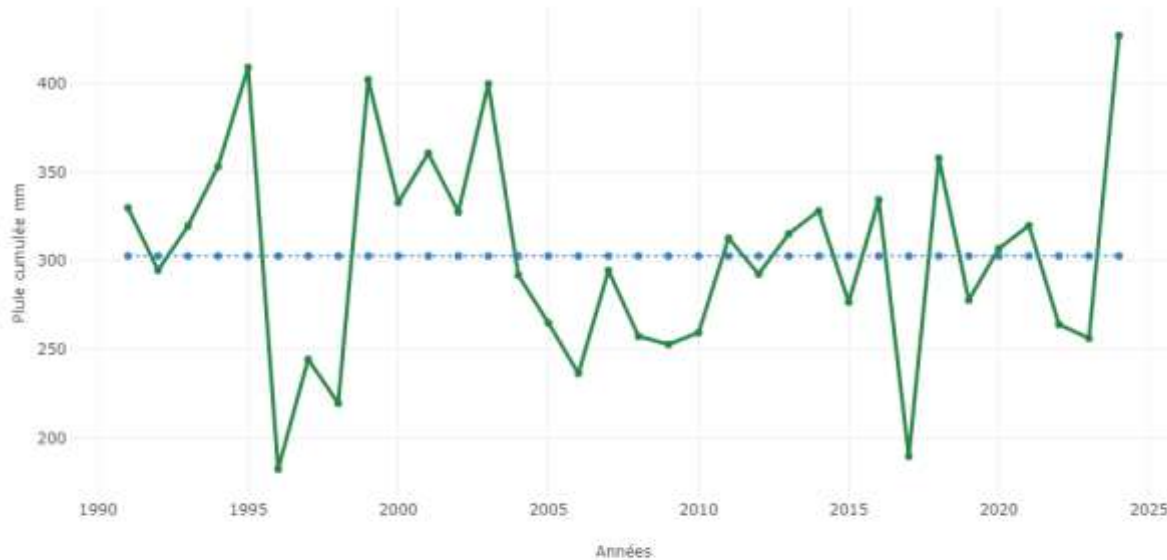
Évolution du cumul des précipitations



La saison culturale 2024: un début (très) arrosé

- Comparez la saison en cours avec les précédentes
- Consultez les bulletins agrométéorologiques (disponibles depuis 2002)

Région Ilmoneuse



— 01RNGS_CURR — normale 1991-2020

Cumul des précipitations depuis le 15/10

Bulletin BCGMS (exemple)



Bulletin Agrométéorologique (Belgique)

Situation au 30 juin 2023

Après un printemps (météorologique) en grande partie assez humide qui a relativement retardé l'installation des cultures de printemps (parfois de 2-3 semaines), un temps exceptionnellement sec (32 jours sans précipitations à la station de référence d'Uccle) et chaud a così entraîné ce qui a freiné la croissance des cultures de printemps à peine installées. Ce fréquente problème de sécheresse est également été relevé. Le retour des pluies, parfois très abondantes mais heureusement n'ayant pas entraîné de dégâts majeurs, lors de la dernière période juin ont permis un net regain de croissance. Les récoltes ont démarré en orga-d'iver, les rendements attendus sont dans l'incertitude relativement haute.

Objectifs

Le bulletin agrométéorologique fournit des informations sur les conditions météorologiques en lien avec les activités agricoles en Belgique. Il renseigne sur le développement global de la biomasse. Ce bulletin fournit également en juillet et début septembre une prévision des rendements attendus à la récolte pour nos principales cultures à partir d'un ensemble de variables agricoles provenant de l'écologie agricole, données agrométéorologiques, données agrométéorologiques issues du système BCGMS (Belgian Crop Growth Monitoring System) et images satellitaires.

Situation météorologique en début de saison

Mai 2023

Sur le plan des températures, le mois de mai 2023 peut être considéré comme normal. La température moyenne observée à la station de référence d'Uccle, égale à 14,0°C, n'est en effet que très légèrement supérieure à la normale (13,9°C). Le même écart à la normale est observé pour la température minimale moyenne (égale à 8,3°C, normale: 8,2°C) et la température maximale moyenne (égale à 18,6°C, normale: 18,4°C).

La nuit n'est perturbée par une absence de périodes chaudes et fortes (Figure 1) avec par moment de brèves variations comme entre le 3 mai et le 4 mai où respectivement le minimum (4,1°C) et le maximum atteints (28,3°C) du mois ont été observés.

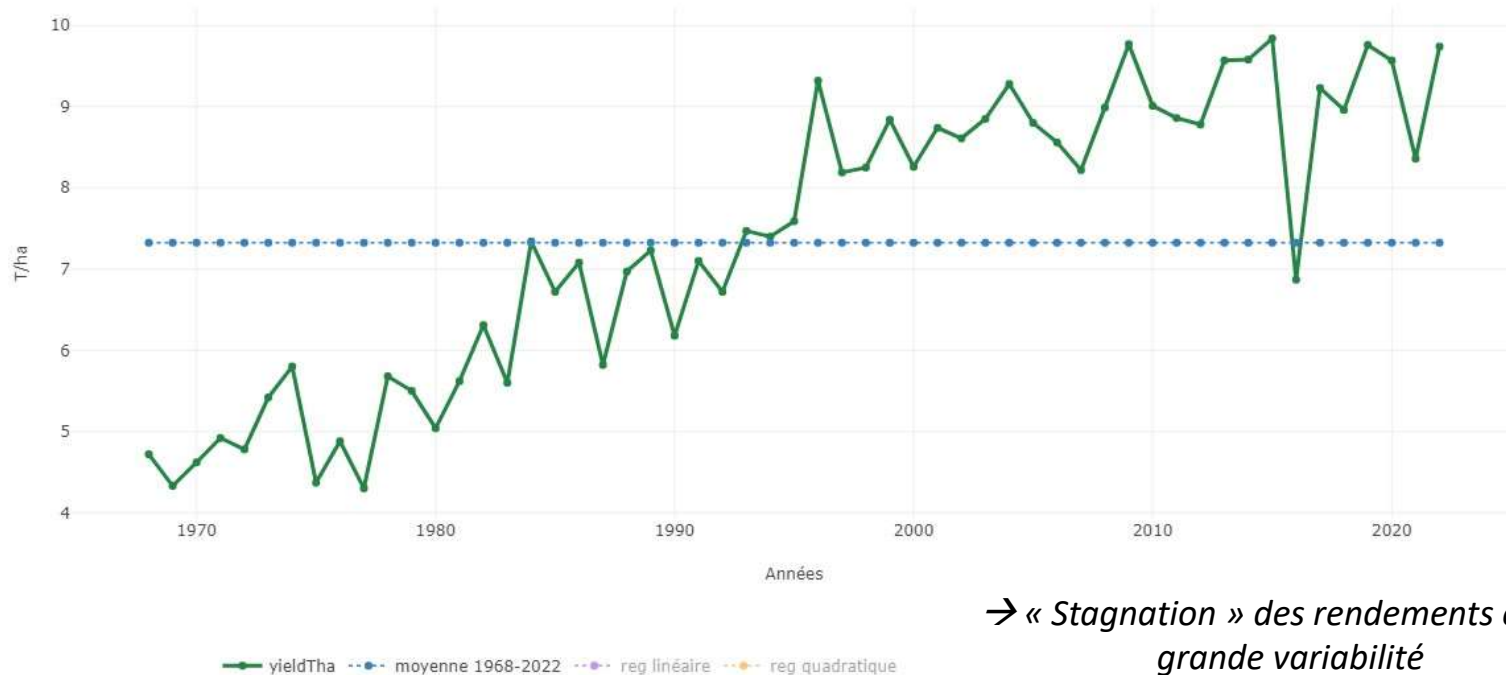


Figure 1. Amplitude horaire des températures observées à la station de référence d'Uccle durant le mois de mai 2023

- La plateforme est en évolution permanente
 - Amélioration des fonctionnalités
 - Amélioration des indicateurs existants
 - Développement d'un module pour la prévision de rendements (lien entre les indicateurs et les rendements officiels Statbel)

Évolution des rendements (T/ha) en froment d'hiver depuis 1968

Région limoneuse



→ « Stagnation » des rendements et plus grande variabilité

Merci de votre attention

-

Bonne saison 2024

